

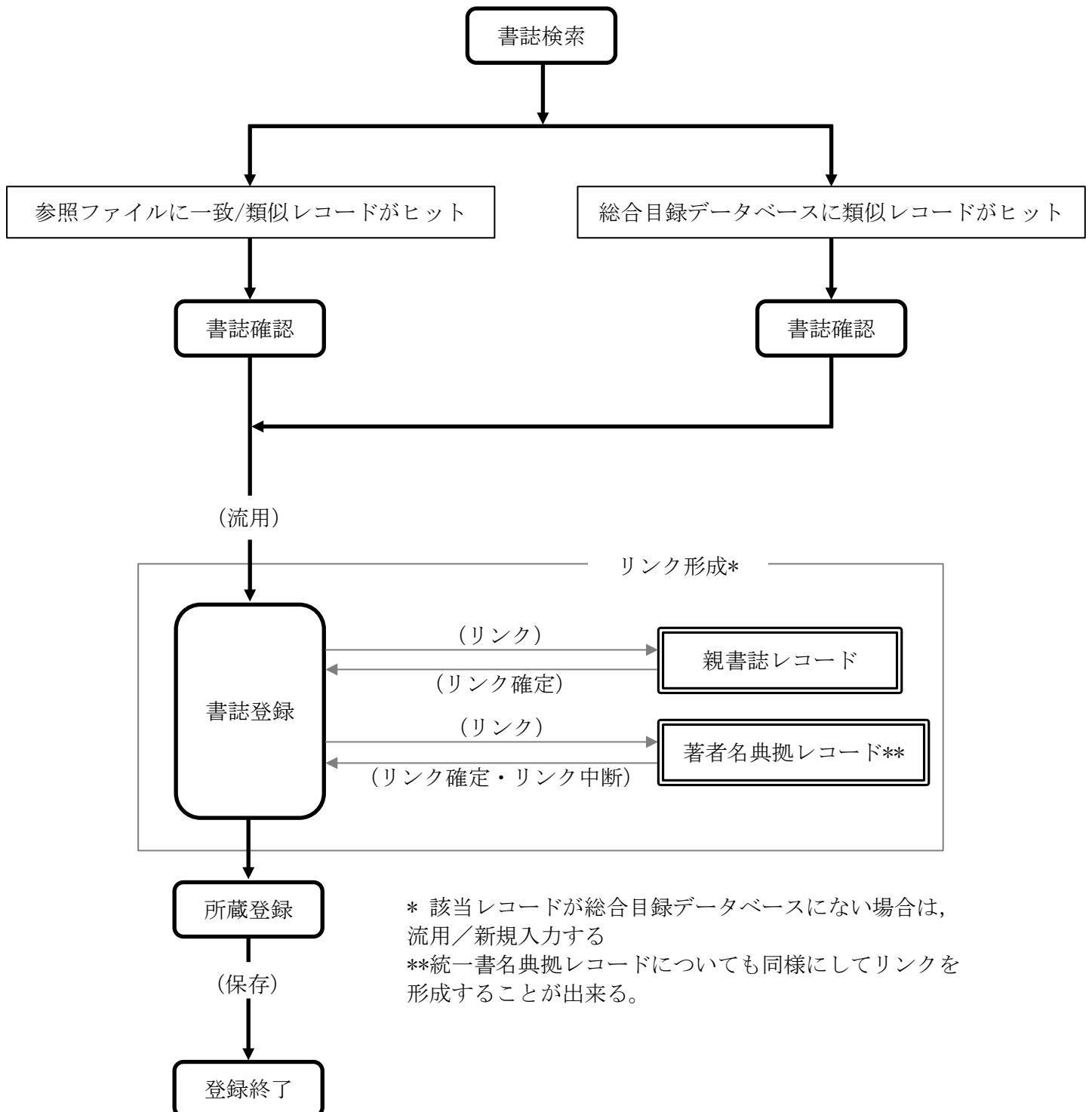
## 書誌流用入力（参照ファイル・階層なし／階層あり）

### 1. 書誌流用入力の手順

総合目録データベースに一致レコードが存在せず、次のような場合には、書誌流用入力を行う。

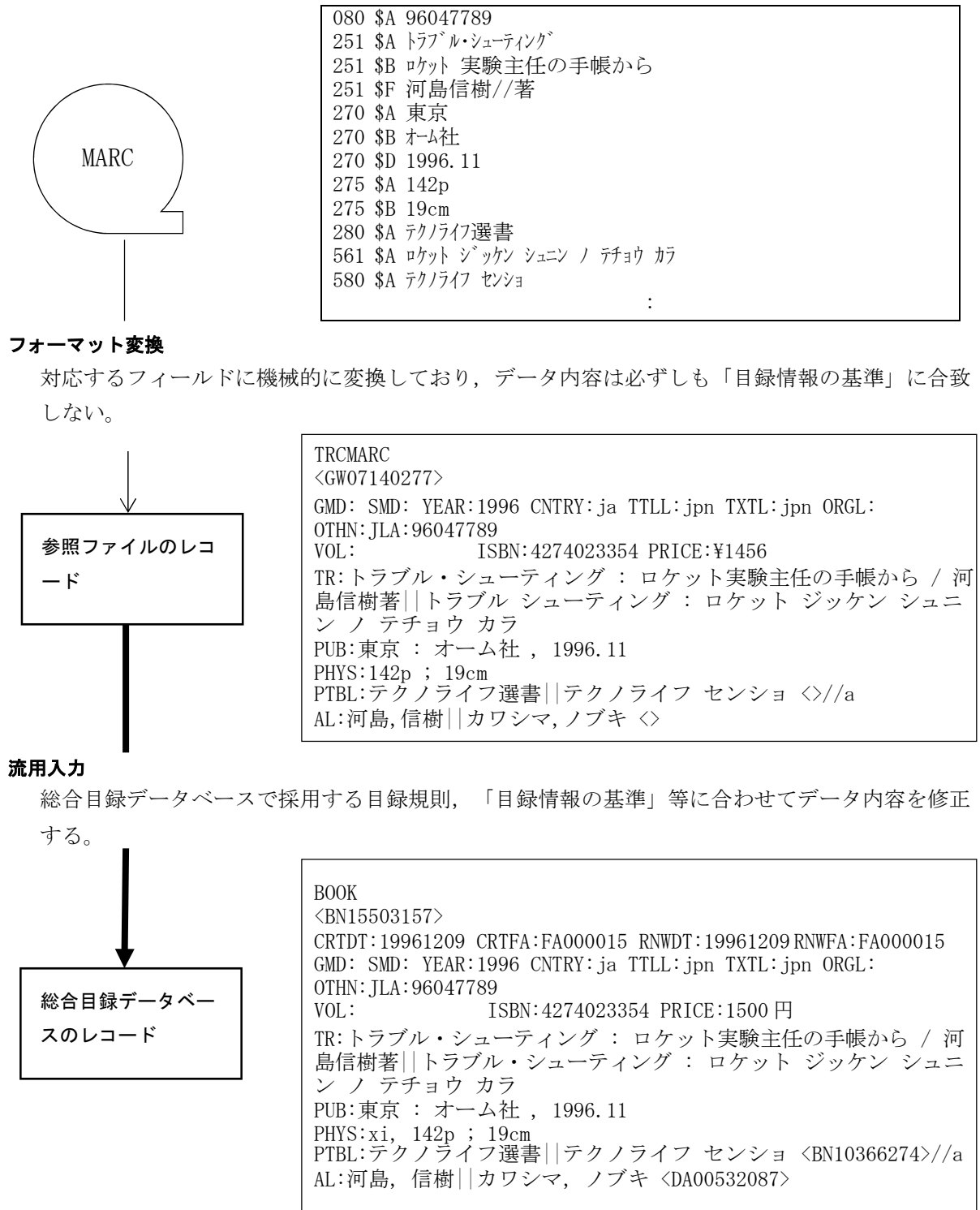
- (1) 参照ファイルに一致／類似レコードが存在する場合
- (2) 総合目録データベースに類似レコードが存在する場合

具体的な画面名称やコマンド、操作方法はクライアントによって異なるが、登録の流れは同様である



## 2. 書誌流用入力概念

### 2.1 概念図



## 2.2 全体的な注意点

- 参照ファイル（JPMARC, USMARC 等）に求める書誌レコードがヒットした場合、それをそのままの形で総合目録データベースに登録してはならない。
- 必ず手元の情報源と照らし合わせて、全てのフィールドについて総合目録データベースの入力基準と合致しているか確認する。
- 合致しない場合は、必要に応じて追加・修正・消去等の作業を行う。
- 参照ファイルを流用入力する場合の注意点については、付録「流用入力時の注意点」を参照のこと。

## 2.3 記述文法 → 「コーディングマニュアル」参照

<書誌レコード ID> CRTDT:レコード作成日付 CRTFA: RNWDT: 最終レコード更新日付 RNWFA:  
GMD:一般資料種別コード SMD:特定資料種別コード YEAR:刊年 CNTRY:出版国コード  
TTL:本タイトルの言語コード TXTL:本文の言語コード ORGL:原本の言語コード ISSN: NBN:全国書誌番号  
LCCN:LC 管理番号 NDLN:NDL カード番号 REPRO:複製コード GPON:GPO 番号 OTHN:その他の番号  
VOL:巻冊次 ISBN:国際標準図書番号 PRICE:価格 XISBN:取消/無効 ISBN  
TR:本タイトル△:△タイトル関連情報△/△責任表示||タイトルのヨミ  
ED:版  
PUB:出版地△:△出版者△, △出版年月  
PHYS:数量△:△挿図△;△大きさ△+△付属資料  
VT:その他のタイトルの種類コード:その他のタイトル||タイトルのヨミ  
CW:内容著作注記のタイトル△/△責任表示||タイトルのヨミ  
NOTE:注記  
PTBL:親書誌タイトル△/△責任表示||親書誌タイトルのヨミ△<親書誌レコード ID>△番号//構造の種類  
AL:主記入フラグ 著者標目||著者標目のヨミ△<著者名典拠レコード ID>  
UTL:主記入フラグ 統一書名||統一書名標目のヨミ△<統一書名典拠レコード ID>  
CLS:分類表の種類:分類  
SH:件名標目表の種類:件名||件名のヨミ//件名の種類  
IDENT:アクセス先に関する事項

△は空白 1 個をあらわす

下線部 ( ) は必ず記述しなければならない (入力レベル=必須 1) フィールドをあらわす。

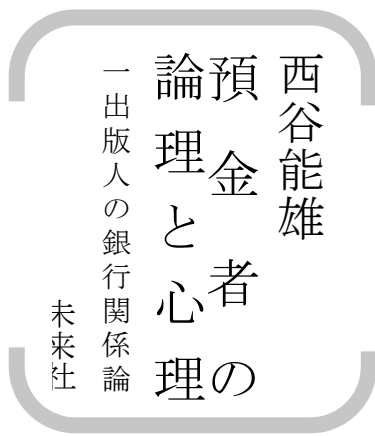
TR, VT, CW, PTBL, AL, UTL, SH には、それぞれ対応する「その他のヨミ」を入力することもできる (ただし、多言語対応クライアントでのみ、表示・編集が可能)。

■ 図書登録実習：書誌流用入力（参照ファイル・階層なし）

例題 西谷能雄著「預金者の論理と心理」（未来社，1981）を登録する。

[情報源]

標題紙



奥付

西谷能雄（にしたによしお）

1913年北海道札幌に生まれる。幼少年時代を佐渡に送る。県立佐渡中学校を経て東京外語ロシア語学科入学，中退，1937年明治大学文芸科卒業，弘文堂に入社，取締役編集部長を経て1951年10月退社，同年11月11日未来社創立，1952年7月（株）未来社に改組，代表取締役社長に就任，現在に至る。著書『出版とは何か』正・続（日本エディタースクール出版部），『出版のこころ』『出版界の虚像と実像』（未来社）

預金者の論理と心理  
一九八一年五月十五日 第一版第一刷発行

定価 二二〇〇円

著者 西谷能雄

発行 株式会社 未来社  
東京都文京区小石川三―七―二  
振替（東京）七―八七三―八五番

本文印刷 第一印刷  
装本印刷 形成社  
装 幀 入野正男  
製 本 今泉誠文社

頁数	258p
大きさ	19cm
本文の言語	日本語

乱丁・落丁本はおとりかえます。

## 例題のポイント

- 総合目録データベースに同一のレコードがない場合、参照ファイルでヒットした同一レコードを使うことにより、レコード作成を効率的に行う。流用元のレコードは、そのまま参照ファイルに残っている。
- 著者名リンク形成を行う。

## 例題登録のための操作の流れ

### (1) 書誌検索

総合目録データベースには求める書誌レコードがヒットしない（ただし、何度も検索キーを変えて検索する必要がある）。参照ファイルに求める書誌レコードがヒットするため、参照ファイルのレコードを表示する。

### (2) 書誌確認

データ内容を確認し、流用して書誌レコードを作成することにする。(3)で現物に照らし合わせてデータを編集するため、全く一致するレコードであるかどうかの判断をする必要はない。

### (3) 書誌登録・リンク形成

流用入力し、書誌レコードを編集する。また、著者名リンクを形成する（著者名リンクフィールドが存在する場合は、可能な限りリンク形成を行う）。

### (4) 所蔵登録

所蔵レコードを記入し、登録する。

### (5) 登録終了

## 操作例

### 書誌検索

検索を実行すると、参照ファイルに求める書誌レコードが見つかるので、詳細表示する。

他の検索キーでも検索してみて、本当に BOOK にないか確認する。

### 書誌確認

情報源と照らし合わせ、修正すべき点等を確認する。

該当レコードを総合目録データベースに流用する。

### 書誌登録・リンク形成

データの修正・追加等を行う。

[\[図書書誌検索\]](#) [\[著者名典拠検索\]](#) [\[統一書名典拠検索\]](#) [\[参加組織検索\]](#) [\[ログアウト\]](#)

### 図書書誌詳細 (教育用サーバ)

**流用**

JPMARC  
<GP03657148> CRTDT:19871127 RNWDT:19871127

GMD: SMD: YEAR:1981 CNTRY:ja TTLL:jpn TXTL:jpn ORGL:

ISSN: NBN:JP81028150 LCCN: NDLCN:

REPRO: GPON: OTHN:

VOL: ISBN: PRICE: 1200円 XISBN:

TR: 預金者の論理と心理：一出版人の銀行関係論 / 西谷能雄著 || ヨキンシャノロンリトシンリ

PUB: 東京：未来社，1981.5

PHYS: 258p ; 19cm

AL: 西谷,能雄 || ニシタニ,ヨシオ <>

### 図書書誌流用作成 (教育用サーバ)

JPMARC  
<GP03657148> CRTDT:19871127 RNWDT:19871127

[CODE](#) GMD: SMD: YEAR:1981 CNTRY:ja TTLL:jpn TXTL:jpn ORGL:

ISSN: NBN:JP81028150

REPRO: GPON: OTHN:

[VOL: ISBN: PRICE: 1200円 XISBN:](#)

**TR:** 預金者の論理と心理：一出版人の銀行関係論 / 西谷能雄著 || ヨキンシャノロンリトシンリ

TRD: 預金者の論理と心理：一出版人の銀行関係論 / 西谷能雄著

TRR: ヨキンシャノロンリトシンリ

TRVR:

TR: 預金者の論理と心理：一出版人の銀行関係論 / 西谷能雄著 || ヨキンシャ ノ ロンリト  
シンリ

クリア 設定

TRD: 預金者の論理と心理：一出版人の銀行関係論 / 西谷能雄著

TRR: ヨキンシャ ノ ロンリト シンリ ; イチシュツパンジン ノ ギンコウ カンケイロン

TRVR:

タイトル関連情報のヨミが入力されていないので、ヨミを追加する。

**ヨキンシャ△ノ△ロンリ△ト△シンリ△:△イチシュツ  
パンジン△ノ△ギンコウ△カンケイロン**

著者名リンク形成作業を行う。

<GP03657148> CRTDT:19871127 RNWDT:19871127

[CODE](#) GMD: SMD: YEAR:1981 CNTRY:ja TTLL:jpn TXTL:jpn ORGL:

ISSN: NBN:JP81028150 LCCN: NDLCN:

REPRO: GPON: OTHN:

[VOL](#): ISBN: PRICE: 1200円 XISBN:

TR: 預金者の論理と心理：一出版人の銀行関係論 / 西谷能雄著 || ヨキンシャ ノ ロンリト  
シンリ ; イチシュツパンジン ノ ギンコウ カンケイロン

[PUB](#): 東京 : 未来社 , 1981.5

[PHYS](#): 258p ; 19cm

[AL](#): 西谷,能雄 || ニシタニ,ヨシオ <>

<GP03657148> CRTDT:19871127 RNWDT:19871127

[CODE](#) GMD: SMD: YEAR:1981 CNTRY:ja TTLL:jpn TXTL:jpn ORGL:

ISSN: NBN:JP81028150 LCCN: NDLCN:

REPRO: GPON: OTHN:

[VOL](#): ISBN: PRICE: 1200円 XISBN:

TR: 預金者の論理と心理：一出版人の銀行関係論 / 西谷能雄著 || ヨキンシャ ノ ロンリト  
シンリ ; イチシュツパンジン ノ ギンコウ カンケイロン

[PUB](#): 東京 : 未来社 , 1981.5

[PHYS](#): 258p ; 19cm

[AL](#): 西谷,能雄 || ニシタニ,ヨシオ

[リンク](#) 設定

AFLG:

AHDNG: 西谷,能雄

AHDNGR: ニシタニ,ヨシオ

AHDNGVR:

AID:

AF:

WebUIP では、修正画面の「リンク」ボタンをクリックすることで、リンク形成作業に移行する。

検索した著者名典拠レコードを詳細表示する。

著者名典拠レコードが適当でない場合、検索キーを変えて再度検索を行う。

[図書書誌検索] [著者名典拠検索] [統一書名典拠検索] [参加組織検索] [ログアウト]

### 著者名典拠簡略一覧 (教育用サーバ)

リンク状態: 著者名(1)

検索 クリア 新規 リンク中断 表示件数: 10 件

AUTH=  AKEY=  PLACE=  DATE=   
 ID=  SAID=   
 FILE=

検索結果 1 件

1. NAME <DA01157121> 西谷, 能雄(1913-)

WebUIP では、リンク元書誌レコードの AHDNG フィールド中のデータをもとに検索が行われる。

このレコードが求める典拠レコードであることを確認したら、書誌レコードとリンクさせる。

[図書書誌検索] [著者名典拠検索] [統一書名典拠検索] [参加組織検索] [ログアウト]

### 著者名典拠詳細 (教育用サーバ)

リンク状態: 著者名(1)

リンク確定 リンク中断 修正 簡略一覧に戻る 書誌一覧

NAME  
 <DA01157121> CRTDT:1987/07 RNWDT:19910320 RNWFA:FA001787

HDNG: 西谷, 能雄(1913-) || ニシタニ, ヨシオ

TYPE: p

PLACE: 札幌

DATE: 1913

SF: Nishitani, Yoshio

WebUIP では、「リンク確定」ボタンをクリック。

標目は、著者名典拠レコードの HDNG フィールドの標目形に書き換えられる。

AID フィールドに著者名典拠レコード ID が埋め込まれ、著者名典拠レコードとのリンクが形成されていることが確認できる。

TR: 預金者の論理と心理：一出版人の銀行関係論 / 西谷能雄著 || ヨキンシャ ノ ロンリト シンリ : イチシュッパンジン ノ ギンコウ カンケイロン  
 PUB: 東京 : 未来社 , 1981.5  
 PHYS: 258p ; 19cm  
 AL: 西谷, 能雄 || ニシタニ, ヨシオ <>

リンク クリア 設定

AFLG:   
 AHDNG: 西谷, 能雄(1913-)  
 AHDNGR: ニシタニ, ヨシオ  
 AHDNGVR:   
 AID: DA01157121

TR: 預金者の論理と心理：一出版人の銀行関係論 / 西谷能雄著 || ヨキンシャ ノ ロンリト シンリ : イチシュッパンジン ノ ギンコウ カンケイロン  
 PUB: 東京 : 未来社 , 1981.5  
 PHYS: 258p ; 19cm  
 AL: 西谷, 能雄(1913-) || ニシタニ, ヨシオ < DA01157121 >



## 所蔵登録

所蔵レコードの登録に移る。

WebUIP では、この時点で書誌レコードが総合目録データベースに登録される。

### 図書書誌流用作成 (教育用サーバ)

[所蔵登録](#) [書誌詳細に戻る](#) [クリア](#)  [タグ追加](#)

BOOK

[CODE](#) GMD: SMD: YEAR:1981 CNTRY:ja TTLL:jpn TXTL:jpn ORGL:

ISSN: NBN:JP81028150 LCCN: NDLCN:

REPRO: GPON: OTHN:

[VOL:](#) ISBN: PRICE: 1200円 XISBN:

[TR:](#) 預金者の論理と心理：一出版人の銀行関係論 / 西谷能雄著 || ヨキンシャ ノ ロンリト シンリ：イチシュッパンジン ノ ギンコウ カンケイロン

所蔵データを記入し、所蔵レコードを保存する。

### 図書所蔵新規作成 (教育用サーバ)

I100:書誌の登録が完了しました (Possible duplication may have occurred)

[保存](#) [書誌詳細に戻る](#) [VOLグループ追加](#) [追加位置: END](#) [クリア](#)

<BB19828217> 預金者の論理と心理：一出版人の銀行関係論 / 西谷能雄著、-- 未来社, 1981.5.  
<FA000000>

LOC:

VOL:  CLN:  RGTN:  CPYR:

CPYNT:

LDF:

LTR:

LOC: 図書  
CLN: 338.21||Nis  
RGTN: S88653

## 登録終了

作成した書誌レコード IDメモ欄

■ 図書登録実習：書誌流用入力（参照ファイル・階層あり）

例題 古沢典子著「校正の散歩道」（日本エディタースクール出版部，1979）を登録する。

〔情報源〕

〔標題紙〕

〔奥付〕

# 校正の散歩道

古沢典子 著

【エディター叢書】

日本エディタースクール出版部

古沢典子（ふるさわ ふみこ）

1917年東京生まれ，1939年東京女子高等師範文科卒業。1942年雑誌「科学知識」に入社，戦争のため職務不能となる。1949年岩波書店入社，校正課に勤務。1961年退職し，岩波書店四月会会員となり，自宅校正を担当する。同年外国人の為の日本語教師養成機関を経て，1967年より早稲田大学語学教育研究所講座講師。日本語教師連盟，日本語教育学会所属。1969年より日本エディタースクール講師。校正技能審査試験審査委員。1977年より1979年8月まで韓国ソウル国際大学に日本語教師として勤務。

校正の散歩道 エディター叢書 21

昭和54年9月5日 第1刷発行

昭和58年10月18日 第4刷発行 定価1800円

著者 古沢典子

発行者 吉田公彦

発行所 日本エディタースクール出版部

東京都新宿区市ヶ谷田町1-6

電話 東京(03)260-5891 (代)

出版分室直通 (03)267-4952

©古沢典子 1979

精興社印刷・松園社製本

カバー／サンワ印刷紙工

頁数	299p
大きさ	19cm
本文の言語	日本語

## 例題のポイント

- 情報源にシリーズ名が表示されているので、書誌階層を表現するために、流用入力時に書誌構造リンク形成を行う。

## 例題登録のための操作の流れ

### (1) 書誌検索

総合目録データベースには求める書誌レコードがヒットしない（ただし、何度も検索キーを変えて検索する必要がある）。参照ファイルに求める書誌レコードがヒットするため、参照ファイルのレコードを表示する。

### (2) 書誌確認

データ内容を確認し、流用して書誌レコードを作成することにする。(3)で現物に照らし合わせてデータを編集するため、全く一致するレコードであるかどうかの判断をする必要はない。

### (3) 書誌登録・リンク形成

流用入力し、書誌レコードを編集する。

書誌構造リンクフィールドが存在するので、必ずリンク形成を行う。リンク形成の方法（リンク先レコードの検索の方法）はクライアント毎に異なるため、使用するクライアントでの設定を確認する。

さらに、著者名リンクを形成する（著者名リンクフィールドが存在する場合は、可能な限りリンク形成を行う）。

### (4) 所蔵登録

所蔵レコードを記入し、登録する。

### (5) 登録終了

※階層のある図書の流用入力の際、参照ファイルと書誌構造が異なっている場合があるため、注意が必要となる。詳細は付録「流用入力時の注意点」を参照のこと。

## 操作例

### 書誌検索

検索を実行すると、JPMARC にヒットする。

他の検索キーでも検索してみて、本当に BOOK にないか確認する。

### 書誌確認

このレコードが求める書誌レコードであれば、さらに情報源と照らし合わせ、修正すべき点等を確認する。

該当レコードを総合目録データベースに流用する。

### 書誌登録・リンク形成

データの修正・追加を行う。

書誌構造リンクを形成するために、PTBL フィールドの修正を行う。

リンク形成作業に移る。

リンク元書誌レコードの PTBTR フィールド中のデータをもとに検索が行われ、総合目録データベースのレコードにヒットするので、詳細表示する。

表示された書誌レコードがリンク先レコードとして適当でない場合、検索キーを変えて再度検索を行う。

このレコードが求める親書誌レコードであることを確認したら、書誌レコードとリンクさせる。

[図書書誌検索] [著者名典拠検索] [統一書名典拠検索] [参加組織検索] [ログアウト]

### 図書書誌詳細 (教育用サーバ)

[流用](#) [簡略一覧に戻る](#)

JPMARC  
<GP02624868> CRTDT:19871127 RNWDT:19871127  
GMD: SMD: YEAR:1979 CNTRY:ja TTLL:jpn TXTL:jpn ORGL:  
ISSN: NBN:JP79031615 LCCN: NDLCN:  
REPRO: GPON: OTHN:  
VOL: ISBN: PRICE: 1800円 XISBN:  
TR: 校正の散歩道 / 古沢典子著 || コウセイノ サンボミチ  
PUB: 東京 : 日本エディタースクール出版部 , 1979.9  
PHYS: 299p ; 19cm  
PTBL: エディター叢書 <> // a  
AL: 古沢,典子 || フルサワ,フミコ <>

[PTBL:エディター叢書 <> // a](#)

[リンク](#) [クリア](#) [設定](#)

PTBTR: エディター叢書  
PTBTRR:   
PTBTRVR:   
PTBID:   
PTBNO: 21 PTBNO: 21  
PTBK: a

検索 クリア 新規 [リンク中断](#) 参照ファイル 和図書 表示件数: 10 件

TITLE= エディター叢書  
AUTH=   
ISBN:  NBN:  NDLCN/LCCN:   
PUB=  YEAR:   
PLACE=  CNTRY:  LANG:   
SH=   
FTITLE=  AKEY=   
ID:  PID:   
FILE:

検索結果 1 件  
1. BOOK <BN00404355> エディター叢書 . -- 日本エディタースクール出版部 .

### 図書書誌詳細 (教育用サーバ)

リンク状態: 親書誌(1)

[リンク確定](#) [リンク中断](#)  
[修正](#) [流用](#) [所蔵登録](#) [所蔵一覧](#)

BOOK  
<BN00404355> CRTDT:19861127 RNWFA:FA012943

WebUIP では、「リンク確定」ボタンをクリック。

PTBL の<>の中に親書誌レコードの ID が埋め込まれていて、書誌構造リンクが形成されていることが確認できる。

書誌構造リンクが形成された時点で、PTBL フィールドの<>の直前までのデータは、親書誌レコードの TR フィールドの形に書き換えられる。

[TR:](#) 校正の散歩道 / 古沢典子著 || コウセイ ノ サンボミチ

[PUB:](#) 東京 : 日本エディタースクール出版部 , 1979.9

[PHYS:](#) 299p ; 19cm

[PTBL:](#) エディター叢書 <> // a

次に、著者名リンクを形成する。書誌レコードの AL フィールド中のデータをもとに検索が行われ、著者名典拠ファイルにヒットするので、詳細表示する。

[AL:](#) 古沢,典子 || フルサワ,フミコ <>

[リンク](#) [クリア](#) [設定](#)

AFLG:

AHDNG:

AHDNGR:

このレコードが求める典拠レコードであることを確認したら、書誌レコードとリンクさせる。

[[図書書誌検索](#)] [[著者名典拠検索](#)] [[統一書名典拠検索](#)] [[参加組織検索](#)] [[ログアウト](#)]

**著者名典拠簡略一覧 (教育用サーバ)** リンク状態: 著者名(1)

[検索](#) [クリア](#) [新規](#) [リンク中断](#) 表示件数: 10 件

AUTH=

AKEY:  PLACE=  DATE:

ID:  SAID:

FILE:

検索結果 1 件

1. NAME [<DA01650147>](#) 古沢, 典子(1917-)

[[図書書誌検索](#)] [[著者名典拠検索](#)] [[統一書名典拠検索](#)] [[参加組織検索](#)] [[ログアウト](#)]

**著者名典拠詳細 (教育用サーバ)** リンク状態: 著者名(1)

[リンク確定](#) [リンク中断](#) [修正](#) [流用](#) [簡略一覧に戻る](#) [書誌一覧](#)

NAME

<DA01650147> CRTDT:19871104 CRTFA:[FA001007](#) RNWDT:19920508 RNWFA:[FA012943](#)

AL フィールドにより著者名リンクが形成されていることが確認できる。

[AL:](#) 古沢, 典子(1917-) || フルサワ, フミコ < DA01650147 >

NOTE フィールドを記入するため、WebUIP ではタグを追加する。

初刷以外によって書誌レコードを作成した場合にあたるので、よりどころとなった刷を注記に記入。

(この注記は、記述が初刷と同一であると確認した際、または初刷に基づいて書誌レコードを修正した際に削除する。)

(コーディングマニュアル 2.2.7 F2.1オ)

その他の点もチェックし、必要な修正を行う。

VOL	
ED	
PUB	
VT	
CW	
NOTE	タグ追加
PTBL	
AL	
UTL	
CLS	
SH	
IDENT	

クリア 設定

NOTE: 記述は第 4 刷(1983.10)による

所蔵レコードの登録に移る。

所蔵登録

所蔵データを記入し、登録する。

登録終了

図書所蔵新規作成 (教育用サーバ)

I100:書誌の登録が完了しました

保存 書誌詳細に戻る VOL

<BB19828181> 校正の散歩道 / 古沢典子著 . -- 日  
-- (エディター叢書 ; 21) .

<FA0000000>

LOC: 図書

CLN: 749.4||Fur

RGTN: 123456789

VOL: CLN: 749.4||Fur RGTN: 123456789 CPYR:

CPYNT:

LDF:

LTR:

作成した書誌レコード ID メモ欄

## 補講1 リンク先レコードの作成

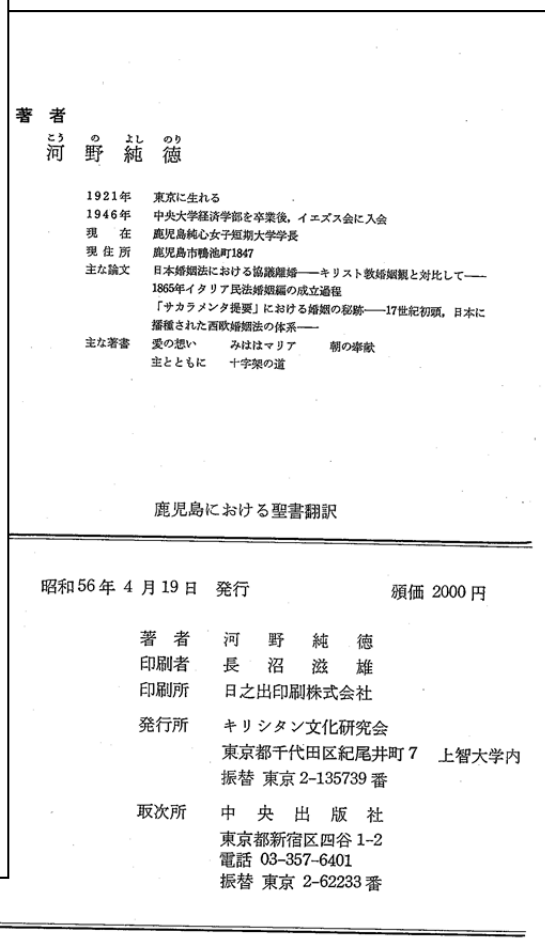
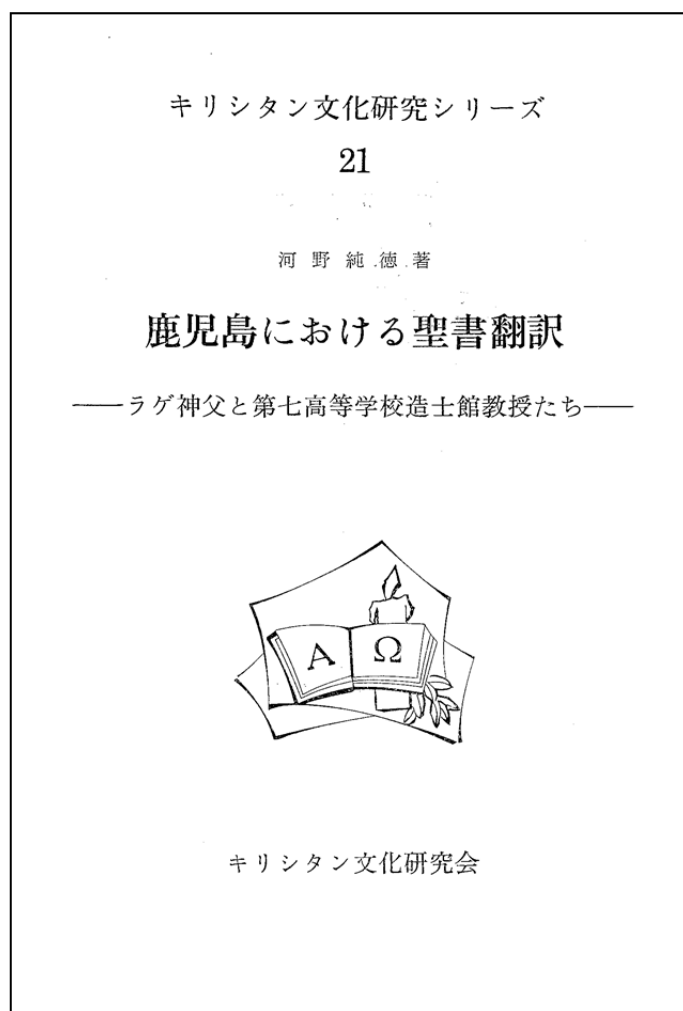
リンクすべきレコードが総合目録データベースに登録されていない場合は、これまでに行ってきたレコードの作成と同一の方法でリンクすべきレコードの登録を行ってからリンクを形成する。

ここではリンク先の親書誌レコードの作成（流用入力）を例に挙げて説明するが、リンク先の著者名典拠レコード、統一書名典拠レコードを作成する場合であっても、操作方法は同じである

〔情報源〕

標題紙

奥付



頁数	243p
大きさ	21cm
図版	[2]p
本文の言語	日本語

## 例題のポイント

- 流用入力時に、シリーズ名が表示されていたので書誌構造リンク形成を行おうとしたところ、親書誌レコードが参照ファイルのみにヒットしたため、親書誌を流用作成した後にリンク形成を行う。

## 例題登録のための操作の流れ

### (1) 書誌検索・書誌流用入力

総合目録データベースには求める書誌レコードがヒットしない（ただし、何度も検索キーを変えて検索する必要がある）。参照ファイルに求める書誌レコードがヒットするため、参照ファイルのレコードを表示する。

### (2) 書誌構造リンク先作成

情報源にシリーズ名が表示されているため、書誌構造リンク形成を行うが、総合目録データベースには求める親書誌レコードがヒットしない。参照ファイルに求める書誌レコードがヒットするため、参照ファイルのレコードから流用入力し、書誌レコードを編集する。

### (3) 書誌登録・リンク形成

他のリンクフィールドと異なり、書誌構造リンクフィールドは必ずリンク形成を行う。リンク形成の方法（リンク先レコードの検索方法）はクライアント毎に異なるため、使用するクライアントでの設定を確認する。さらに、著者名リンクを形成する（著者名リンクフィールドが存在する場合、可能な限りリンク形成を行う）。

### (4) 所蔵登録

所蔵レコードを記入し、登録する。

### (5) 登録終了

※階層のある図書の流用入力の際、参照ファイルと書誌構造が異なっている場合があるため、注意が必要となる。詳細は付録「流用入力時の注意点」を参照のこと。



操作例

求める書誌レコードを参照ファイルから流用入力してデータの修正・追加等を行う。

### 図書書誌流用作成 (教育用サーバ)

所蔵登録    書誌詳細に戻る    クリア    ▼    タグ追加

**JPMARC**  
 <GP03904655> CRTDT:19871127 RNWDT:19871127  
 CODE GMD: SMD: YEAR:1981 CNTRY:ja TTL:jpn TXL:jpn ORGL:  
 ISSN: NBN:JP81046054 LCCN: NDLCN:  
 REPRO: GPON: OTHN:  
 VOL: ISBN: PRICE: 2000円 XISBN:  
 TR: 鹿児島における聖書翻訳: ラゲ神父と第七高等学校造士館教授たち / 河野純徳著 || カゴシマニ オケルセイシヨ ホンヤク  
 PUB: 東京: キリシタン文化研究会, 1981.4  
 PHYS: 243p ; 21cm  
 NOTE: ラゲ神父の肖像あり  
 PTBL:キリシタン文化研究シリーズ || キリシタン プンカ ケンキュウ シリーズ <> 21 // a

リンク    クリア    設定

PTBTR: キリシタン文化研究シリーズ  
 PTBTRR: キリシタン プンカ ケンキュウ シリーズ

書誌構造リンク作業を行ったところ、参照ファイルのみにヒットした。

### 図書書誌簡略一覧 (教育用サーバ)

リンク状態: 親書誌(1)

検索    クリア    新規    リンク中断    参照ファイル 和図書 ▼ 表示件数: 10 件

TITLE= キリシタン文化研究シリーズ  
 AUTH=   
 ISBN:  NBN:  NDLCN/LCCN:   
 PUB=  YEAR:   
 PLACE=  CNTRY:  LANG:   
 SH=   
 FTITLE=  AKEY=   
 ID:  PID:   
 FILE:

検索結果 6 件

1. JPMARC <GP02700762> 明治カトリック教会史研究 / 高木-雄著; 上. -- キリシタン文化研究会, 1978.11. -- (キリシタン文化研究シリーズ; 18).
2. JPMARC <GP02700773> キリシタン文化研究シリーズ. -- キリシタン文化研究会.
3. JPMARC <GP02796943> 明治カトリック教会史研究 / 高木-雄著; 中. -- キリシタン文化研究会, 1979.10. -- (キリシタン文化研究シリーズ; 19).
4. JPMARC <GP03267722> 明治カトリック教会史研究 / 高木-雄著; 下. -- キリシタン文化研究会,

他の検索キーでも検索してみて、本当にBOOKにないか確認する。

このレコードが求める書誌レコードであることを確認したら、当該レコードを総合目録データベースに流用入力する。

この例では参照ファイルにヒットしたが、ノーヒットの場合には新規入力を行う。

親書誌レコードのTXTLフィールドには、言語コード「und」を使用する（ただし、「バランスしない書誌構造」であるためVOLフィールドに記述されているものがある場合は、その言語コード）。

(バランスしない書誌構造→目録情報の基準 4.3.1)

データの編集・追加等があれば行い、リンクを確定する。

この時点で、流用入力したリンク先親書誌レコードは、総合目録データベースに登録される。

子書誌レコードの流用作成表示に戻る。PTBLフィールドの<>の中に親書誌レコードのIDが埋め込まれていて、書誌構造リンクが形成されていることが確認できる。

書誌構造リンクが形成された時点で、PTBLフィールドの<>の直前までのデータは、親書誌レコードのTRフィールドの形に書き換えられる。

さらに著者名リンクを形成するなど、データ修正・追加の作業を続ける。

[図書書誌検索] [著者名典拠検索] [統一書名典拠検索] [参加組織検索] [ログアウト]

### 図書書誌詳細(教育用サーバ)

リンク状態: 親書誌(1)

リンク中断  
**流用**      簡略一覧に戻る

JPMARC  
<GP02700773> CRTDT:19871127 RNWDT:19871127  
GMD: SMD: YEAR: CNTRY:ja TTL:jpn TXTL:jpn ORGL:  
ISSN: NBN: LCCN: NDLCN:  
REPRO: GPON: OTHN:  
TR: キリシタン文化研究シリーズ || キリシタン ブンカ ケンキュウ シリーズ

### 図書書誌流用作成(教育用サーバ)

リンク状態: 親書誌(1)

リンク確定    リンク中断  
所蔵登録    書誌詳細に戻る    クリア    ▼    タグ追加

JPMARC  
<GP02700773> CRTDT:19871127 RNWDT:19871127  
CODE GMD: SMD: YEAR: CNTRY:ja TTL:jpn TXTL:und ORGL:  
ISSN: NBN: LCCN: NDLCN:  
REPRO: GPON: OTHN:  
TR: キリシタン文化研究シリーズ || キリシタン ブンカ ケ

TXTL:und

TR: 鹿児島における聖書翻訳: ラゲ神父と第七高等学校造士館教授たち / 河野純徳著 || カゴシマニ オケル セイショ ホンヤク  
PUB: 東京: キリシタン文化研究会, 1981.4  
PHYS: 243p ; 21cm  
NOTE: ラゲ神父の肖像あり  
PTBL: キリシタン文化研究シリーズ || キリシタン ブンカ ケンキュウ シリーズ <> 21 // a  
AL: 河野, 純徳 || コウノ, ヨシノリ <>

リンク      クリア      **設定**

PTBTR: キリシタン文化研究シリーズ  
PTBTRR: キリシタン ブンカ ケンキュウ シリーズ  
PTBTRVR:   
PTBID:   
PTBNO:   
PTBK:

**PTBL: キリシタン文化研究シリーズ || キリシタン ブンカ ケンキュウ シリーズ < BB19828239 > 21 // a**  
AL: 河野, 純徳 || コウノ, ヨシノリ <>